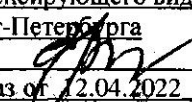
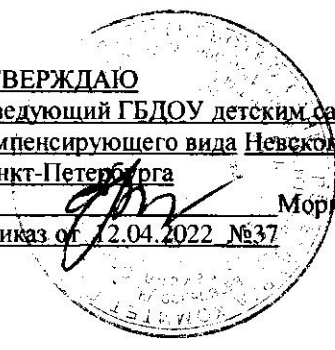


УТВЕРЖДЕН  
Общим собранием работников ГБДОУ  
детского сада № 103  
компенсирующего вида  
Невского района Санкт-Петербурга,  
Протокол от 11.02.2022 № 5

УТВЕРЖДАЮ  
Заведующий ГБДОУ детским садом № 103  
компенсирующего вида Невского района  
Санкт-Петербурга  
  
Морковкина Е.В.  
Приказ от 12.04.2022 №37



**ОТЧЕТ О РЕЗУЛЬТАТАХ САМООБСЛЕДОВАНИЯ**  
**ГОСУДАРСТВЕННОГО БЮДЖЕТНОГО**  
**ДОШКОЛЬНОГО ОБРАЗОВАТЕЛЬНОГО**  
**УЧРЕЖДЕНИЯ ДЕТСКОГО САДА № 103**  
**КОМПЕНСИРУЮЩЕГО ВИДА НЕВСКОГО РАЙОНА**  
**САНКТ-ПЕТЕРБУРГА ЗА 2021**

## СОДЕРЖАНИЕ

<b>Общие сведения об образовательной организации</b>	3
<b>Аналитическая часть</b>	4
Анализ образовательной деятельности и организации образовательного процесса	
Оценка качества управления ГБДОУ	8
Анализ содержания и качества подготовки обучающихся	11
Оценка кадрового обеспечения ГБДОУ	13
Анализ учебно – методического обеспечения	17
Анализ материально – технического обеспечения	17
Оценка функционирования внутренней системы оценки качества образования	18
<b>Показатели деятельности ГБДОУ детского сада № 103 компенсирующего вида Невского района Санкт-Петербурга.</b>	20
<b>Общие выводы.</b>	21

## Общие сведения об образовательной организации

Полное наименование образовательной организации:	Государственное бюджетное дошкольное образовательное учреждение детский сад № 103 компенсирующего вида Невского района Санкт-Петербурга
Руководитель:	Морковкина Елена Викторовна
Год открытия дошкольной образовательной организации:	1977 год
Фактический юридический адрес образовательной организации:	193168, Санкт-Петербург, улица Дыбенко, дом 34, корпус 3
Телефон / факс:	(812) 588-27-82
Режим работы образовательной организации:	Пятидневная рабочая неделя, с 7.00 до 19.00 часов (12-ти часовое пребывание), Выходные: суббота, воскресенье, государственные праздники
Форма образования	Очная
Язык образования:	Русский
E-mail:	<a href="mailto:gdo103@mail.ru">gdo103@mail.ru</a>
Адрес официального сайта ГБДОУ:	<a href="http://103.dou.spb.ru/">http://103.dou.spb.ru/</a>
Учредители:	Функции и полномочия учредителя ГБДОУ от имени субъекта Российской Федерации – города федерального значения – Санкт-Петербурга осуществляют исполнительные органы государственной власти Санкт-Петербурга - Комитет по образованию и администрация Невского района Санкт-Петербурга.

	Образовательное учреждение находится в введении администрации Невского района Санкт-Петербурга.
Лицензия на осуществление образовательной деятельности:	От 23 декабря 2020 г. регистрационный № 4323 серия 78ЛО4 № 0000218, срок действия- бессрочно Приложение № 1 к лицензии серия 78ПО1 № 00008978 (общее образование, дополнительное образование), срок действия – бессрочно.
Устав:	ГБДОУ утвержден распоряжением Комитета по образованию от 07.05.2015 № 2202-р
Основная цель деятельности ГБДОУ:	Осуществление образовательной деятельности по образовательной программе дошкольного образования, по образовательной программе дошкольного образования, адаптированной для обучающихся с ограниченными возможностями здоровья (с задержкой психического развития; с умственной отсталостью легкой степени; с умственной отсталостью умеренной, тяжелой; со сложным дефектом), присмотр и уход за детьми.

## **Аналитическая часть**

### **Анализ образовательной деятельности и организации образовательного процесса.**

Образовательная деятельность в ГБДОУ в 2021 году организована в соответствии с Федеральным законом от 29.12.2012 № 273-ФЗ «Об образовании в Российской Федерации», ФГОС дошкольного образования, санитарных правил СП 2.4.3648-20 «Санитарно-эпидемиологические требования к организациям воспитания и обучения, отдыха и оздоровления детей и молодежи».

Образовательная деятельность ведется на основании утвержденных Образовательных программ дошкольного образования, по

образовательной программе дошкольного образования, адаптированных для обучающихся с ограниченными возможностями здоровья (с задержкой психического развития; с умственной отсталостью легкой степени; с умственной отсталостью умеренной, тяжелой; со сложным дефектом). В сентябре 2021 года в образовательную деятельность были включены программы дополнительного образования в рамках основной деятельности: ДООП «Юный фенолог» (для групп с УО и сложной структурой дефекта) и ДООП «МОСТ» (для групп с задержкой психического развития). Охват обучающихся дополнительным образованием составил 100%.

В детском саду функционирует структурное подразделение «Служба ранней помощи» и 17 групп, из них:

- 4 группы компенсирующей направленности для детей с задержкой психического развития;
- 3 группы компенсирующей направленности для детей с легкой умственной отсталостью;
- 1 группа компенсирующей направленности для детей с умеренной и тяжелой умственной отсталостью;
- 9 групп для детей со сложным дефектом, 8 из них, кратковременного пребывания;

Служба ранней помощи в 2021 уч. году оказывала комплексную помощь 16 семьям (16 детей в возрасте от 1,5 до 3 лет, имеющих ограниченные возможности здоровья).

Режим оказания помощи ребенку и семье определялся в зависимости от индивидуальных особенностей ребенка в следующих формах: консультирование семьи по вопросам развития, воспитания и обучения, взаимодействия; наблюдение за динамикой развития ребенка; совместные с родителями индивидуальные, групповые занятия; групповые и подгрупповые занятия с детьми; домашнее визитирование; групповая, тренинговая работа с родителями. Основные методы и технологии, используемые в психолого-

педагогической деятельности были: предметно-манипулятивная игра; методы сенсорной интеграции; игровая беседа с кукольным героем (приветствие, запоминание имён); пальчиковые игры; коммуникативные игры; подвижные игры на развитие произвольности, творческая продуктивная деятельность художественно-эстетическая (индивидуальная и групповая).

СРП предполагает оказание образовательной услуги, осуществляемой согласованной «командной» работой специалистов разного профиля: педагога-психолога, учителя-дефектолога, учителя-логопеда, инструктора по физической культуре, музыкального руководителя.

Оценка эффективности работы службы стали отзывы родителей обучающихся. Анкетирование проводилось в мае 2021 года и выявила 100% удовлетворенность работой Службы ранней помощи.

В 2021 году в связи с эпидемиологической ситуацией в ГБДОУ были созданы условия для освоения программ в дистанционном формате. Дистанционная работа предполагала методическую, информационную, психологическую помощь семьям обучающихся. Работа велась как в онлайн-формате (Zoom, YouTube), так и при помощи образовательных групп в социальных сетях (ВКонтакте, Watsap), посредством блогов специалистов в разделе «Детский сад с доставкой на дом» на официальном сайте организации. Служба ранней помощи организовала он-лайн взаимодействие с презентацией продукта детской деятельности. Работа родительского клуба «Ранняя пташка» велась в онлайн – формате. Показатели просмотров и анализ обратной связи с семьями подтверждают вовлеченность родительского контингента в совместную образовательную деятельность и осознание ими степени ответственности семьи за развитие и здоровье ребенка.

Воспитательная работа включала создание условий для обучающихся и их семей для гармоничного развития, воспитания и социализации, в том числе родительского управления детской деятельностью. «Рабочая программа воспитания Государственного бюджетного дошкольного

образовательного учреждения детского сада №103 компенсирующего вида Невского района Санкт – Петербурга» была принята решением педагогического совета (протокол №1 от 30.08.2021г.) и отражает целевые ориентиры, основные подходы и принципы организации воспитательной деятельности в ГБДОУ.

В 2021 году работа семьями обучающихся содержала мероприятия по:

- психологической поддержке семей обучающихся с ОВЗ /семейный клуб «Родительский чердак», индивидуальное информационное сопровождение/,
- поддержке специалистами семей, воспитывающих детей с РАС /в рамках взаимодействия с фондом «Антон тут рядом», фондом «Обнаженные сердца», клуба «Ранняя пташка»/,
- методической помощи в построении индивидуального образовательного маршрута /ПМПк, тьюторское сопровождение, ИОМ/,
- включение семей воспитанников в социум через взаимодействие с социальными партнерами.
- участием обучающихся и их семей в конкурсах, проектах, мероприятиях ГБДОУ /он-лайн челенджи и флэшмобы к государственным праздникам, выпускному, итоговом занятии по теме недели/.

Традиционная воспитательная работа по привлечению семей обучающихся к совместным экскурсиям, утренникам и иным массовым мероприятиям была ограничена в связи с эпидемиологической ситуацией.

#### **Проектная деятельность:**

Помимо освоения образовательных программ, обучающиеся ГБДОУ и их семьи совместно с социальными партнерами участвуют в проектах различной направленности:

1. Проект «Зеленый флаг». Направлен на экологическое воспитание и развитие первичных трудовых навыков. Ведется совместно с Международной эко-школой. В рамках проекта был проведен сбор

макулатуры (апрель и октябрь 2021г.), мероприятия подпроекта «Крышечки доброТы» (ноябрь 2021 г.). По итогам года ГБДОУ получило еще один Зеленый флаг.

2. Проект «KidSkills: умения юных». Направлен на развитие первичных трудовых навыков и профориентацию детей с ОВЗ. Развиваемые компетенция: войлоковаляние. Дополнительная компетенция: витражное дело. 16 апреля 2021 года обучающиеся ГБДОУ участвовали в Чемпионате «KidSkills» в дистанционном формате и заняли 3 место в основной компетенции.

**Вывод:** в ГБДОУ созданы все необходимые условия для реализации Образовательных программ дошкольного образования, адаптированных для обучающихся с ОВЗ, и программ дополнительного образования в полном объеме. Помимо основных образовательных и коррекционных мероприятий обучающиеся имеют возможность принять участие в разнообразных проектах. Однако в связи с эпидемиологической ситуацией возник дефицит во взаимодействии с социальными партнерами, участия в практической части проекта «Kid Skills», проведении массовых и выездных мероприятий.

### **Оценка качества управления ГБДОУ**

Управление осуществляется в соответствии с Уставом и законодательством РФ и строится на принципах единоначалия и коллегиальности.

Коллегиальными органами управления ГБДОУ являются: Управляющий совет, Педагогический совет, Общее собрание работников. Единоличным исполнительным органом является заведующий.

Функции органов управления распределяются следующим образом:

<b>Орган управления</b>	<b>Функции</b>
Заведующий	Осуществляет общее руководство организацией. Проектирует стратегию развития организации.



	<p>Контролирует работу и обеспечивает эффективное взаимодействие структурных элементов организации.</p> <p>Планирует административно – хозяйственную деятельность, формирует штат организации.</p>
Управляющий совет	<p>Рассматривает вопросы развития организации, финансово – хозяйственной деятельности, укрепления и развития материально – технической базы.</p>
Педагогический совет	<p>Осуществляет оперативное руководство образовательной деятельностью, в том числе:</p> <ul style="list-style-type: none"> <li>• рассматривает вопросы разработки образовательных программ, выбора средств обучения, коррекции и воспитания,</li> <li>• принимает участие в регламентации образовательных отношений,</li> <li>• развитии образовательных услуг,</li> <li>• координации деятельности методических объединений.</li> </ul>
Общее собрание работников	<p>Реализует право работников на участие в управлении образовательной организацией:</p> <ul style="list-style-type: none"> <li>• участвовать в разработке и принятии коллективного договора, Правил трудового распорядка, изменений и дополнений к ним,</li> <li>• принимать локальные акты, которые регламентируют деятельность образовательной организации и связаны с правами и обязанностями работников,</li> <li>• разрешать конфликтные ситуации между</li> </ul>

	<p>работниками и администрацией образовательной организации,</p> <ul style="list-style-type: none"> <li>• вносить предложения по корректировке плана мероприятий организации, совершенствованию ее работы и развитию материальной базы</li> </ul>
--	---

Система управления соответствует особенностям организации.

В целях учета мнения родителей (законных представителей) обучающихся и включения их в образовательное пространство ГБДОУ создан и функционирует Совет родителей (законных представителей).

В целях урегулирования разногласий по вопросам реализации права на образование, а также в случаях конфликта интересов педагогического работника, в ГБДОУ функционирует Комиссия по урегулированию споров между участниками образовательных отношений.

Для обеспечения стратегического управления организацией разработана Программа развития ГБДОУ детский сад №103 компенсирующего вида Невского района Санкт – Петербурга на 2020-2024 годы. 2021 год стал годом начала реализации 2 этапа Программы развития – деятельностного (2021-2023 годы): повышение качества и обеспечения доступности современного образования в рамках комплексной модернизации и развития системы образования Невского района, реализация разработанных проектов, внедрение отработанных инновационных проектов, мониторинг и корректировка. Итогами реализации дорожной карты 5 проектов развития стали:

- реализация программ дополнительного образования «МОСТ» и «Юный фенолог» в рамках основной деятельности, охват дополнительным образованием составляет 100%,
- разработка и реализация 5 программ дополнительного образования, реализуемых на платной основе,

- активное участие ГБДОУ в проектах развития Невского района: «Ответственное родительство», «Школа тьютора», статус «флагмана» проекта «Школа здоровья»,
- создание системы семейно-центрированного психолого – педагогического сопровождения, включающего формирование индивидуальной образовательной траектории обучающегося с ОВЗ.

**По итогам 2021** года система управления ГБДОУ оценивается как эффективная, позволяющая учесть мнение всех участников образовательных отношений. В следующем году изменение системы управления не планируется.

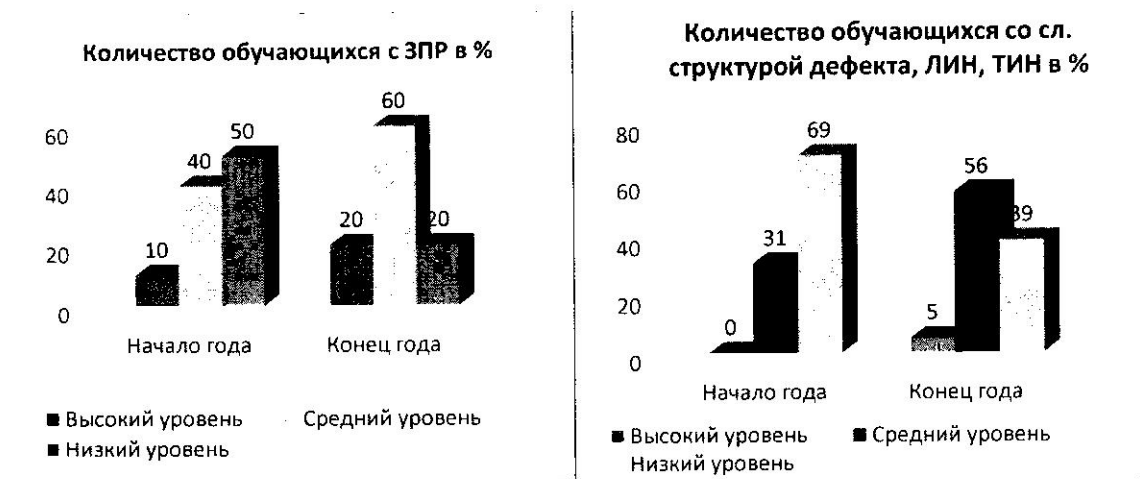
#### **Анализ содержания и качества подготовки обучающихся**

Качество освоения Образовательных программ дошкольного образования адаптированных для обучающихся с ограниченными возможностями здоровья (ЗПР, УО легкой, средней, тяжелой степени, сложный дефект) определяется методами педагогической диагностики (наблюдение, диагностические срезы).

Педагогический мониторинг проводится по 4 основным векторам:

- анализ освоения двигательных навыков и состояния здоровья обучающихся (ОО «Физическое развитие»);
- анализ социально – личностного уровня развития (ОО «Социально – коммуникативное развитие», ОО «Познавательное развитие», ОО «Речевое развитие», ОО «Художественно – эстетическое развитие»);
- анализ развития социально – коммуникативной сферы.

Уровень физического развития:



Анализ состояния здоровья обучающихся показал снижение уровня заболеваемости в 2021 году:

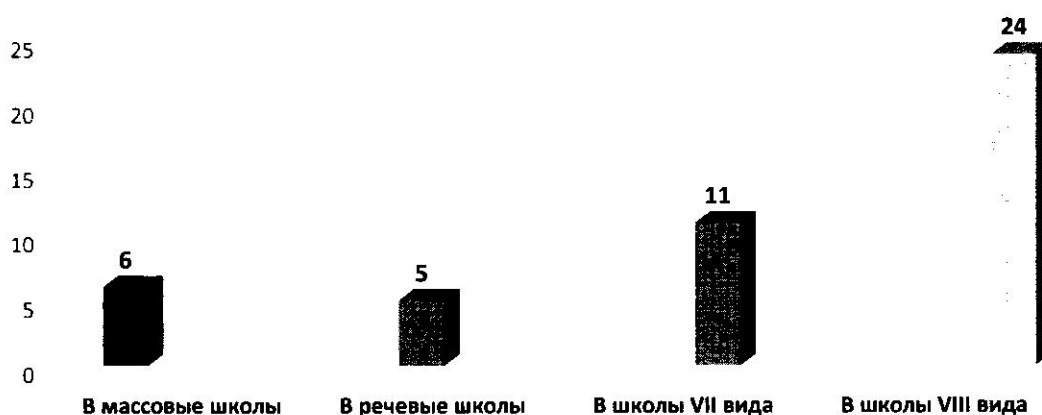


Анализ социально – личностного уровня развития показал значительную динамику:

Образовательная область	Уровни развития обучающихся							
	1 уровень		2 уровень		3 уровень		4 уровень	
	сентябрь	май	сентябрь	май	сентябрь	май	сентябрь	май
Социально – коммуникативное развитие	3%	6%	45%	25%	44%	34%	8%	35%
Познавательное развитие	48%	25,4%	36,2%	39,4%	14,5%	27,5%	1,3%	7,7%
Речевое развитие	57%	38%	39%	24%	4%	36%	0	2%
Художественно – эстетическое развитие	5%	7%	39%	17%	56%	59%	0	17%
<b>Средний показатель:</b>	<b>28%</b>	<b>19%</b>	<b>39,8%</b>	<b>26,35%</b>	<b>29,6%</b>	<b>39,1%</b>	<b>2,3%</b>	<b>15,4%</b>

По сравнению с мониторингом 2020 года, можно отметить появление большого количества обучающихся, достигших к концу года 4 уровня. Эти данные говорят об эффективности образовательного и коррекционного воздействия.

Важным показателем является выпуск обучающихся в общие образовательные учреждения и дошкольные образовательные учреждения другого типа. Так, в 2021 году 5 обучающихся ГБДОУ перешли в детские сады комбинированной (речевые сады) и оздоровительной направленности. 46 человек посредством ТППМК были переведены в общеобразовательные учреждения разного типа:



Высокий уровень выпуска обучающихся в школы 8 вида обусловлен тем, что в мае 2021 года основную часть выпускников (68%) составили обучающиеся с ЛИН, ТИН и сложной структурой дефекта.

**Вывод:** образовательная деятельность в ГБДОУ №103 соответствует стандартам качества дошкольного образования.

### Оценка кадрового обеспечения ГБДОУ

ГБДОУ детский сад №103 компенсирующего вида укомплектован кадрами на 100%. Количество обучающихся на 1 педагога составляет 3 человека. Педагогический коллектив включает 57 основных сотрудников и 2 внешних совместителей, из них:

- старший воспитатель – 1,

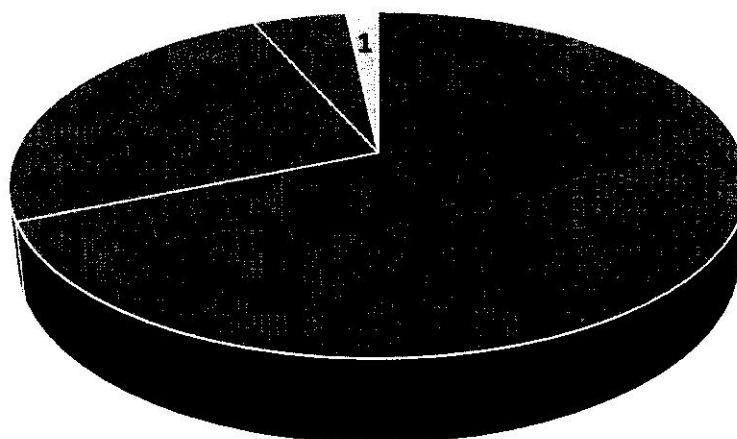
- воспитатели – 24,
- учитель – логопед – 8 (1 совместитель),
- учитель – дефектолог – 15,
- музыкальный руководитель – 2 (1 совместитель),
- инструктор по физической культуре – 2
- педагог – психолог – 5,
- тьютор – 1,
- педагог дополнительного образования - 1.

В отпуске по уходу за ребенком – 6 педагогов.

К качественным показателям кадрового обеспечения относятся данные по образованию, стажу и квалификации педагогических кадров. На 31 декабря 2021 года доля аттестованных кадров составляет 100%. Доля педагогов, аттестованных на соответствие занимаемой должности выше предыдущего периода, что связано с обновлением педагогического состава и изменением профессиональной траектории педагогов.



Уровень образования педагогических кадров составляет:



▪ Высшее образование

▪ Среднее профессиональное образование

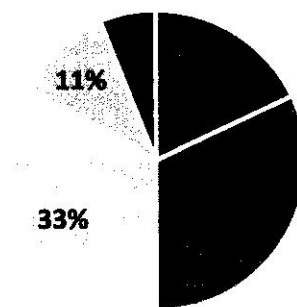
▪ Являются студентами ВУЗов

▪ Имеют научные степени

1 педагог прошел профессиональную переподготовку по специальности «Воспитатель ДОО», 5 – по специальности «Дополнительное образование детей и взрослых».

100 % педагогических работников прошли курсы повышения квалификации по оказанию доврачебной помощи. 100% имеют свидетельства о курсах повышения квалификации, связанных с организационной образовательной деятельности обучающихся с ОВЗ в соответствии с ФГОС ДО.

Распределение педагогических работников по стажу позволяет обеспечить омоложение педагогических кадров. Можно заметить, что основу коллектива составляют педагогические работники с стажем работы от 3 до 20 лет, что является оптимальным периодом для эффективной практической и инновационной деятельности.



■ Менее 3 лет   ■ от 3 до 10 лет   ■ от 11 до 20 лет   ■ от 21 до 30 лет   ■ свыше 30 лет

Для повышения квалификации молодых специалистов и их поддержки разработана и реализуется программа наставничества «Педагогическая шкатулка», а также система внутрифирменного повышения квалификации.

В 2021 году педагоги ГБДОУ сопровождали педагогическую практику студентов СПбГБ ПОУ Педагогического колледжа №8. На базе ГБДОУ проходят обучения 13 человек.

В 2021 году педагоги участвовали в конкурсном движении открытых мероприятиях, в том числе, в дистанционном формате:

- 1) Петербургский международный образовательный форум-2021. Секция «Технология сенсорной интеграции как средство преодоления трудностей в обучении и воспитании детей с ОВЗ». /25.03.2021, педагогический коллектив ГБДОУ/
- 2) Вебинар «Создание здоровьесберегающей развивающей предметно – пространственной среды в образовательной организации», ГБОУ ДПО «ИМЦ Невского района» /17.05.2021, Измаденова А.В./
- 3) Открытые образовательные события в группах, дистанционный формат.
- 4) Дистанционное участие в городском чемпионате «KidSkills (умения юных)». /отв. Денисюк И.О., Никулина Е.А./.
- 5) Участие в фенологическом фестивале совместно с МАСПО /28.05.2021, творческая группа/



- 6) Районный конкурс «Мир в твоих руках» в номинации ««Гармония, благополучие, поддержка»» /декабрь 2021 года, Гричукова И.С./.

В результате участия в мероприятиях, педагогический коллектив добился следующих результатов:

- 1) Статус «Ресурсный центр» по направлению «Ранняя профориентация на 1 ступени образования». / 17 марта 2021 года/.
- 2) Победитель Всероссийской выставки – смотра «Детский сад: мир любви, заботы и внимания» /апрель 2021 года/.
- 3) Лауреат районного конкурса «Мы рядом, мы вместе» в номинации «Лучшая технологий/форма работы с родителями» /апрель 2021 года, специалисты службы ранней помощи/.
- 4) Лауреат районного конкурса педагогических достижений «Мир в твоих руках» в номинации «Педагогические надежды». /май 2021 года, Антонова М.А./
- 5) Финалист районного проекта «Школа молодого лидера» /май 2021 года, Минина И.Е./
- 6) Дипломант районного конкурса «Романса трепетные звуки заставят верить и любить» /июнь 2021 года, Ипатова И.Н./

В 2021 году значительно увеличилось участие педагогов ГБДОУ в мероприятиях района, города, России.

#### **Анализ учебно – методического обеспечения**

Учебно – методический комплект ГБДОУ включает в себя дидактические, наглядные и игровые материалы, соответствующие Основным образовательным программам, адаптированным для обучающихся с ограниченными возможностями здоровья (умственная отсталость легкой, средней и тяжелой степени, задержка психического развития, сложный дефект).

Для методического сопровождения педагогических работников, организации дистанционного образования и повышения педагогической компетенции в группы проведен кабельный интернет или точка доступа Wi-fi. Для разработки электронных наглядных образовательных продуктов у педагогов ГБДОУ есть доступ к 5 ноутбукам, 3 многофункциональным устройствам. Программное обеспечение – позволяет работать с текстовыми редакторами, интернет - ресурсами, фото-, видеоматериалами, графическими редакторами.

**Вывод:** Учебно-методическое и информационное обеспечение достаточное для организации образовательной деятельности и эффективной реализации образовательных программ.

#### **Анализ материально – технического обеспечения**

В детском саду созданы все условия для организации охраны жизни и здоровья, образования и воспитания детей дошкольного возраста с ограниченными возможностями здоровья. Оборудованы помещения:

- 13 групповых помещений,
- Физкультурный зал,
- Музыкальный зал,
- Комната психолога
- Пищеблок,
- Медицинский кабинет,
- Прачечная.
- Кабинет заведующего,
- Методический кабинет.

Территория и здание ГБДОУ оборудованы в соответствии с требованиями программы «Доступная среда». Разработан Паспорт доступности (от 23.09.2019 г.). Данные ГБДОУ зарегистрированы на портале государственной программы Доступная среда (<https://zhit-vmeste.ru>).

На каждую возрастную группу имеются прогулочные площадки, оснащенные игровым уличным оборудованием (песочницы, горки, гимнастические лестницы, скамейки, спортивные комплексы), игровыми комплексами для детей с ограниченными возможностями здоровья. На территории детского сада также оборудована метеоплощадка, ставшая основой для организации наблюдений за природными явлениями и реализации мероприятий по детской фенологии.

Пищеблок оснащен необходимым технологическим оборудованием. Питание детей организовано в соответствии СП 2.4.3648-20 «Санитарно-эпидемиологические требования к организациям воспитания и обучения, отдыха и оздоровления детей и молодежи».

При создании предметно-развивающей среды учитываются возрастные и индивидуальные особенности детей группы. Групповые помещения включают игровую, познавательную, обеденную зоны, а также отдельную зону для индивидуальной коррекционной работы.

### **Оценка функционирования**

#### **внутренней системы оценки качества образования**

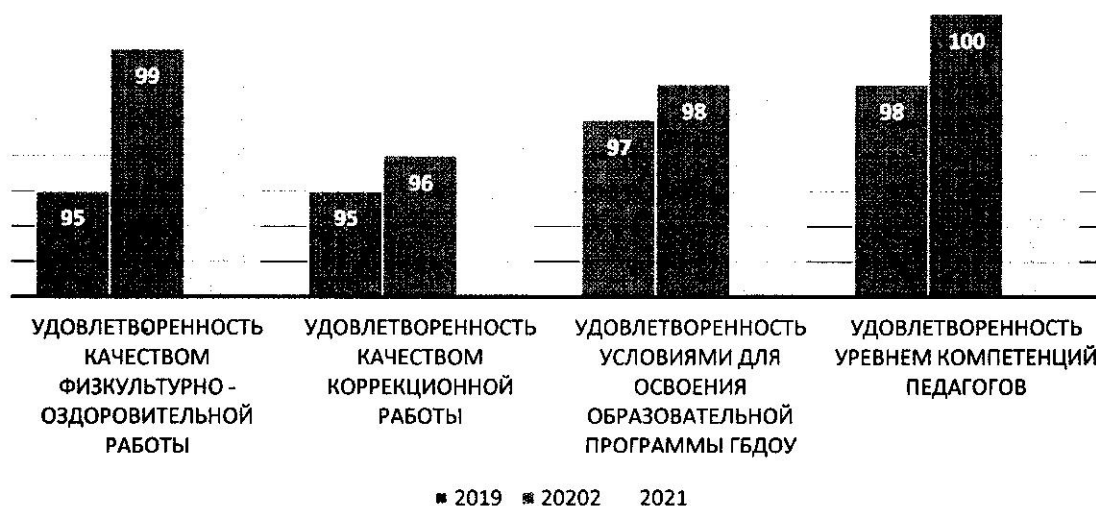
В образовательной организации утверждено Положение о внутренней системе оценки качества образования от 12.05.2015 года. Мониторинг качества образования показал удовлетворительную работу педагогического коллектива, в том числе и в форме дистанционного образования.

Оценка качества образования проводится как по внутренним показателям (согласно положению), так и согласно внешней экспертизе.

Анализ уровня развития обучающихся показал, что 75 % освоили Образовательную программу дошкольного образования, адаптированную для обучающихся с ограниченными возможностями здоровья, что является хорошим показателем для обучающихся с ментальными нарушениями.

Внутренний опрос родителей обучающихся проводился психологической службой ГБДОУ в июне 2021 года. В опросе приняло участие 143 человека. 98% ответили, что полностью удовлетворены образовательными услугами.

### Название диаграммы



Анализ ответов показал:

- сильные стороны организации: педагогический коллектив вежлив, предупредителен, компетентен; педагоги всегда и оперативно помогают в решении различных вопросов; учреждение соответствует нормам безопасности и гигиены.
- вопросы, требующие оперативных управленческих решений: необходимо обновить оборудование игровых площадок и групповых помещений.
- вопросы, требующие отсроченных по времени управленческих решений: внести изменения в оформлении спортивной площадки.

Независимая оценка качества образования, проведенная в декабре 2021 года на официальном сайте для размещения информации о государственных (муниципальных) учреждениях [www.bus.gov.ru](http://www.bus.gov.ru) показала уровень ГБДОУ как отличный и присвоила рейтинг «99» из «100».

**Вывод:** ГБДОУ №103 организует образовательный процесс в соответствии со всеми стандартами качества. Требуется укрепление материально – технической базы в части оформления групповых помещений и прогулочных участков игровым оборудованием.

**Показатели деятельности ГБДОУ детского сада № 103  
компенсирующего вида Невского района Санкт-Петербурга (данные  
приведены по состоянию на 31.12.2021 г)**

N п/п	Показатели	Единица Измерения
1.	Образовательная деятельность	
1.1	Общая численность воспитанников, осваивающих образовательную программу дошкольного образования, в том числе:	171 человек
1.1.1	В режиме полного дня (8 - 12 часов)	127 человек
1.1.2	В режиме кратковременного пребывания (3 - 5 часов)	44 человека
1.1.3	В семейной дошкольной группе	0
1.1.4	В форме семейного образования с психолого-педагогическим сопровождением на базе дошкольной образовательной организации	0
1.2	Общая численность воспитанников в возрасте до 3 лет	15 человек
1.3	Общая численность воспитанников в возрасте от 3 до 8 лет	156 человек
1.4	Численность/удельный вес численности воспитанников в общей численности воспитанников, получающих услуги присмотра и ухода:	
1.4.1	В режиме полного дня (8 - 12 часов)	0 человек/ 0%
1.4.2	В режиме продленного дня (12 - 14 часов)	0 человек/ 0%
1.4.3	В режиме круглосуточного пребывания	0 человек/ 0 %
1.5	Численность/удельный вес численности воспитанников с ограниченными возможностями здоровья в общей численности воспитанников, получающих услуги:	171 человек/ 100%
1.5.1	По коррекции недостатков в физическом и (или) психическом развитии	171 человек/ 100 %
1.5.2	По освоению образовательной программы дошкольного образования	171 человек/ 100%
1.5.3	По присмотру и уходу	0 человек/ 0 %
1.6	Средний показатель пропущенных дней при посещении дошкольной образовательной организации по болезни на одного воспитанника	12,3 дней
1.7	Общая численность педагогических работников, в том числе:	57 человек
1.7.1	Численность/удельный вес численности педагогических работников, имеющих высшее образование	42 человека/ 74 %
1.7.2	Численность/удельный вес численности педагогических работников, имеющих высшее образование педагогической направленности (профиля)	34 человек/ 60 %
1.7.3	Численность/удельный вес численности педагогических работников, имеющих среднее профессиональное образование	15 человек/ 26%
1.7.4	Численность/удельный вес численности педагогических работников, имеющих среднее профессиональное образование педагогической направленности (профиля)	14 человек/ 25%
1.8	Численность/удельный вес численности педагогических работников, которым по результатам аттестации присвоена квалификационная категория, в общей численности педагогических работников, в том числе:	
1.8.1	Высшая	24 человека/ 42 %

1.8.2	Первая	21 человек/ 37 %
1.9	Численность/удельный вес численности педагогических работников в общей численности педагогических работников, педагогический стаж работы которых составляет:	
1.9.1	До 3 лет	10 человек/ 18%
1.9.2	От 3 до 10	18 человек/ 32%
1.9.3	от 10 лет	29 человек/ 50%
1.10	Численность/удельный вес численности педагогических работников в общей численности педагогических работников в возрасте до 30 лет	10 человек/ 18 %
1.11	Численность/удельный вес численности педагогических работников в общей численности педагогических работников в возрасте от 55 лет	6 человек/ 11 %
1.12	Численность/удельный вес численности педагогических и административно-хозяйственных работников, прошедших за последние 5 лет повышение квалификации/профессиональную переподготовку по профилю педагогической деятельности или иной осуществляемой в образовательной организации деятельности, в общей численности педагогических и административно-хозяйственных работников	57 человек/ 100 %
1.13	Численность/удельный вес численности педагогических и административно-хозяйственных работников, прошедших повышение квалификации по применению в образовательном процессе федеральных государственных образовательных стандартов в общей численности педагогических и административно-хозяйственных работников	57 человек/ 100 %
1.14	Соотношение "педагогический работник/воспитанник" в дошкольной образовательной организации	1 человек/ 3 человека
1.15	Наличие в образовательной организации следующих педагогических работников:	
1.15.1	Музыкального руководителя	да
1.15.2	Инструктора по физической культуре	да
1.15.3	Учителя-логопеда	да
1.15.4	Логопеда	да
1.15.5	Учителя-дефектолога	да
1.15.6	Педагога-психолога	да
1.15.7	Тьютер	да
2.	Инфраструктура	
2.1	Общая площадь помещений, в которых осуществляется образовательная деятельность, в расчете на одного воспитанника	4, 2 кв. м
2.2	Площадь помещений для организации дополнительных видов деятельности воспитанников	109,7 кв. м
2.3	Наличие физкультурного зала	Да
2.4	Наличие музыкального зала	Да
2.5	Наличие прогулочных площадок, обеспечивающих физическую активность и разнообразную игровую деятельность воспитанников на прогулке	Да

### Общие выводы

На основании данных, полученных в результате самообследования ГБДОУ детского сада № 103 компенсирующего вида Невского района Санкт-Петербурга можно сделать следующие выводы:

1. Система управления образовательной организации обеспечивает деятельность образовательной организации в режиме продуктивного функционирования и стратегического развития.
2. Образовательные программы, адаптированные для обучающихся с ограниченными возможностями здоровья, реализуются в полном объеме.

3. Дополнительным образованием, реализуемым в рамках основной деятельности, охвачено 100% обучающихся.
4. Педагогический мониторинг отражает положительную динамику социально – коммуникативного, двигательного и интеллектуального развития обучающихся в течение учебного года.
5. Анализ перехода обучающихся на следующую ступень общего образования показывает систему психолого – педагогического сопровождения и преемственности образовательных и коррекционных практик.
6. Кадровое обеспечение реализации адаптированной образовательной программы дошкольного образования для детей с ограниченными возможностями здоровья соответствует структуре образовательной программы, квалификационным требованиям, предъявляемым профессиональным стандартом педагога.
7. Успешно реализуется система научно-методической работы.
8. Родительской общественностью дана высокая оценки качества образовательной деятельности, коррекционно-развивающей помощи, физкультурно-оздоровительной работы, а также определена зона ближайшего развития организации.